



Urząd Żeglugi Śródlądowej
w Szczecinie

Instrukcja konfiguracji VPN do Polskiej Bazy Danych Statków

WERSJA 0.5

Paweł Ody

URZĄD ŻEGLUGI ŚRÓDLĄDOWEJ W SZCZECINIE | PL. STEFANA BATOREGO 4, 70-207 SZCZECIN
KOM. 600 040 667, E-MAIL: PODYA@SZCZECIN.UZS.GOV.PL

Instrukcja konfiguracji VPN do Polskiej Bazy Danych Statków

Spis treści

1. Instalacja i konfiguracja aplikacji FortiClient	2
1.1. Konfiguracja połączenia VPN.....	4
2. Nawiązywanie bezpiecznego połączenia.	5
3. Uruchomienie i podstawowa praca w aplikacji PBDS	5

1. Instalacja i konfiguracja aplikacji FortiClient

Aby korzystać z PBDS w pierwszej kolejności należy nawiązać bezpieczne połączenie z serwerem. W tym celu trzeba zainstalować na urządzeniu aplikację FortiClient **z opcją „Only VPN”**. Jeżeli aplikacja jest już zainstalowana, następane kroki można pominąć, i przejść do kolejnego rozdziału.

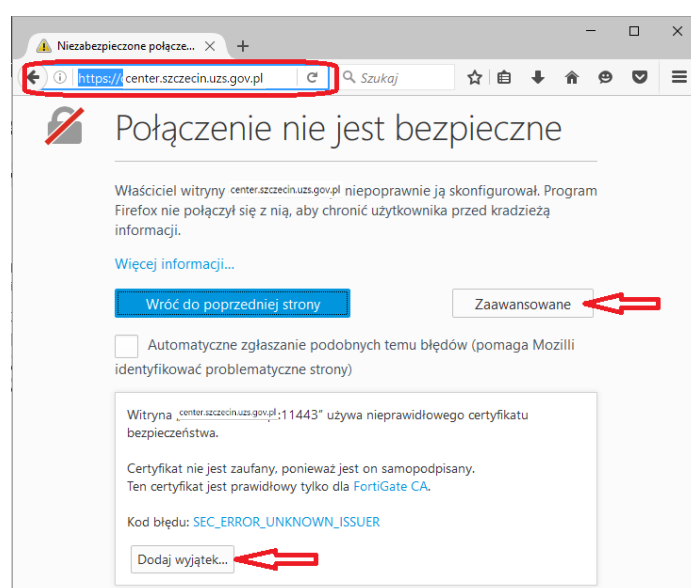
Aby pobrać aplikację do instalacji, należy uruchomić dowolną przeglądarkę internetową i w polu adresowym wpisać:

<http://baza.szczecin.uzs.gov.pl/>

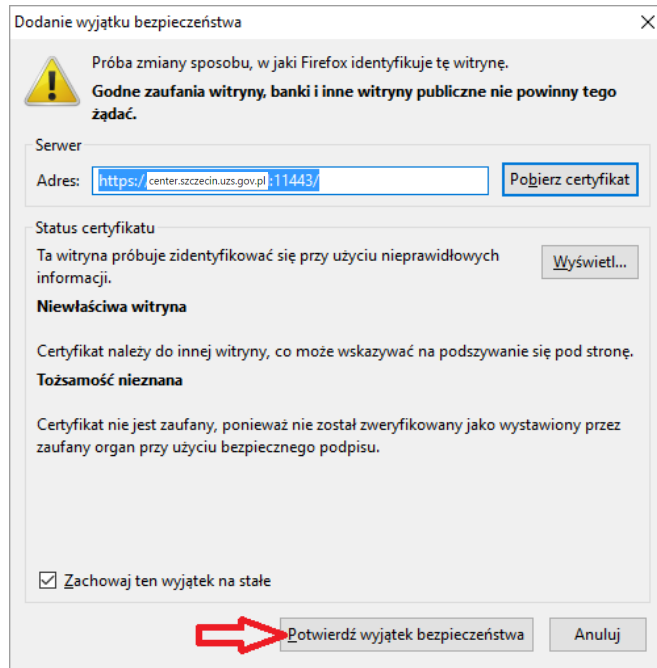
a następnie pobrać program FortiClient bezpośrednio ze strony

LUB – druga opcja:

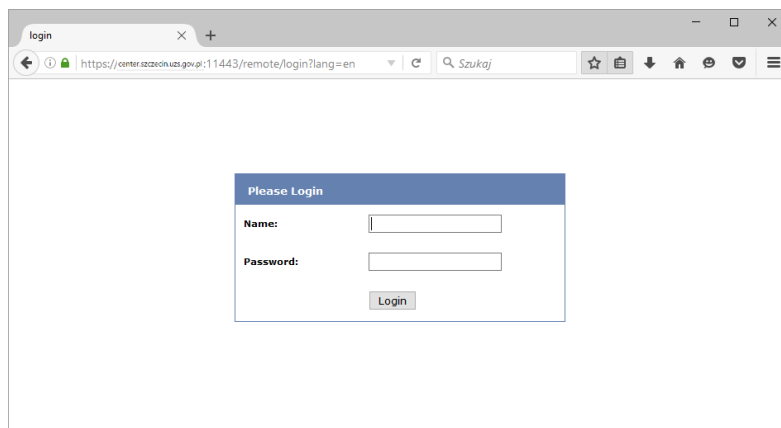
www.center.szczecin.uzs.gov.pl



W przypadku pojawienia się komunikatu o nie zabezpieczonym połączeniu, klikamy prawym przyciskiem myszy na przycisk **Zaawansowane**, a następnie **Dodaj wyjątek**. Na nowej formatce klikamy na przycisk **Potwierdź wyjątek bezpieczeństwa**.

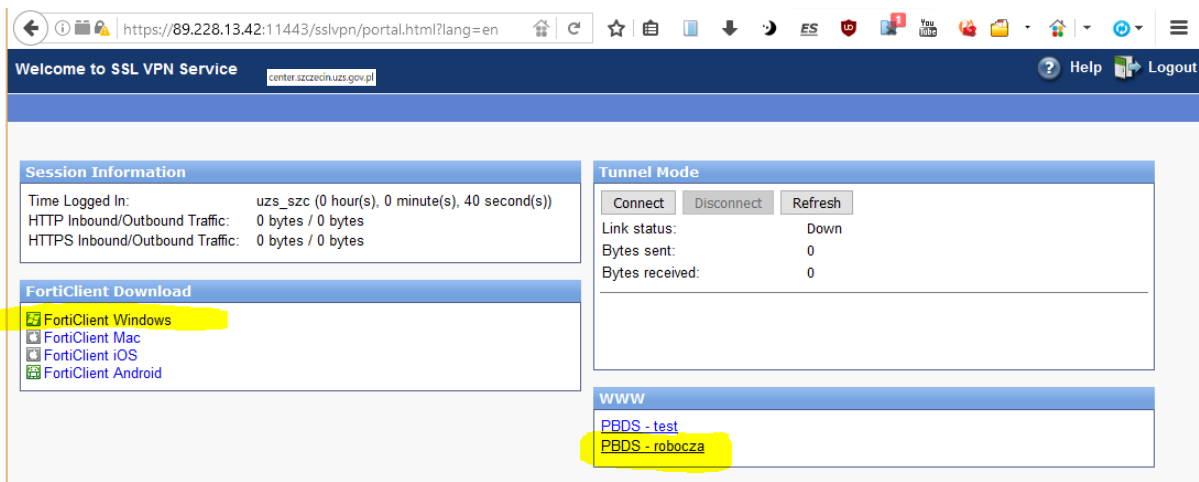


Po poprawnym wykonaniu tych akcji, na stronie powinno pojawić się okno logowania:



W polu **Name:** wpisujemy login urzędu, w polu **Password:** hasło podane przez administratora systemu.

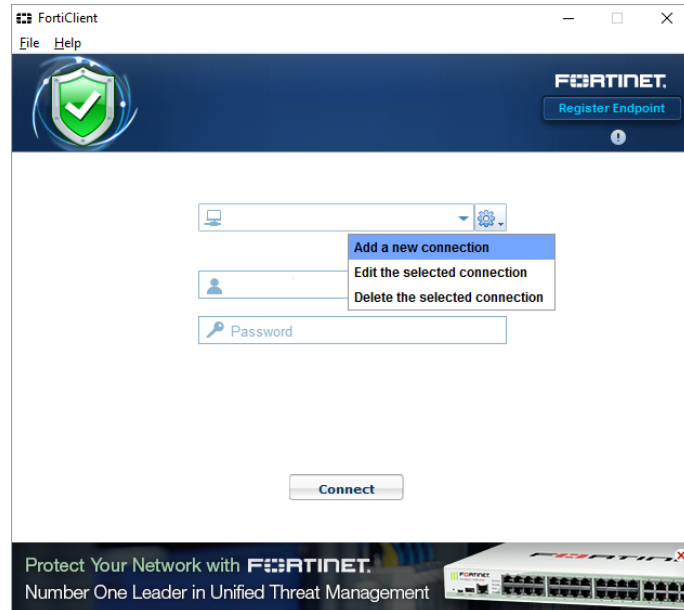
Po zalogowaniu na stronie, mamy możliwość pobrania oprogramowania FortiClient na różne platformy sprzętowe. Korzystając ze sprzętu z zainstalowanym systemem operacyjnym MS Windows klikamy na link **FortiClient for Windows**.



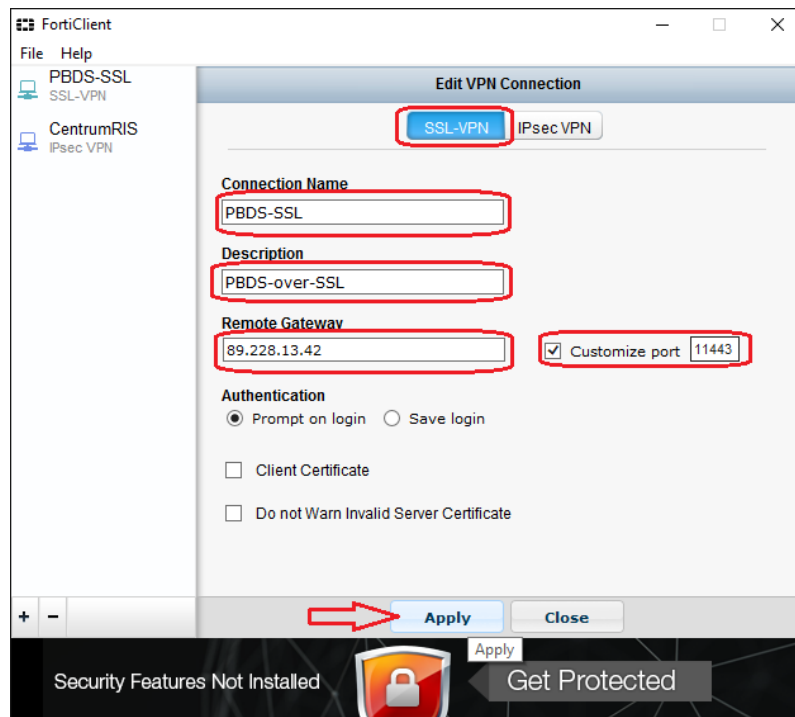
Po pobraniu pliku instalacyjnego, uruchamiamy go i postępujemy zgodnie z komunikatami wyświetlanymi przez instalator. Wybieramy tryb VPN only.

1.1. Konfiguracja połączenia VPN

Po instalacji uruchamiamy program FortiClient, klikamy na ikonkę z kołem zębatym i wybieramy Opcję **Add a new connection**.



Następnie aplikację konfigurujemy zgodnie z danymi zamieszczonymi na poniższym ekranie:

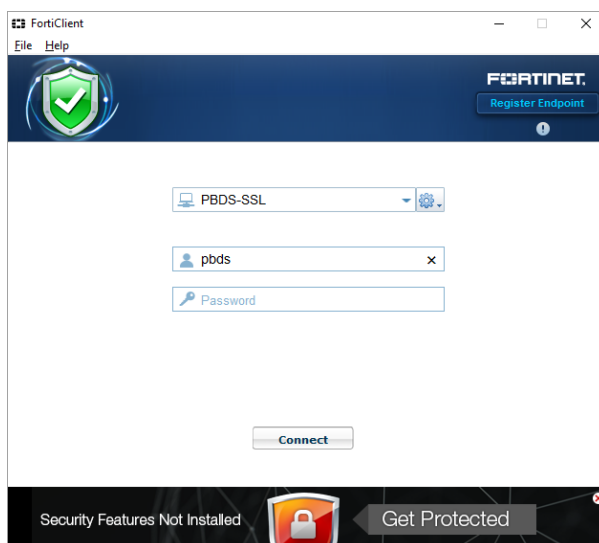


Typ połączenia	SSL-VPN
Connection Name	PBDS-SSL
Description	PBDS-over-SSL
Remote Gateway	89.228.13.42
Customize port	11443

Wprowadzoną konfigurację zatwierdzamy za pomocą przyciski **Apply** i wychodzimy z konfiguracji – przycisk **Close**.

2. Nawiązywanie bezpiecznego połączenia.

Po uruchomieniu skonfigurowanej wcześniej aplikacji FortiClient wprowadzamy nazwę użytkownika (pole **Username** – login urzędu) i hasło (pole **Password** – podane przez administratora). Nawiązujemy bezpieczne połączenie za pomocą przycisku **Connect**.



3. Uruchomienie i podstawowa praca w aplikacji PBDS

Po nawiązaniu bezpiecznego połączenia z serwerem, łączymy się z aplikacją za pomocą dowolnej przeglądarki internetowej. Aby tego dokonać, w polu adresowym wpisujemy: **10.1.4.10** lub **www.pbds.szczecin.uzs.gov.pl**

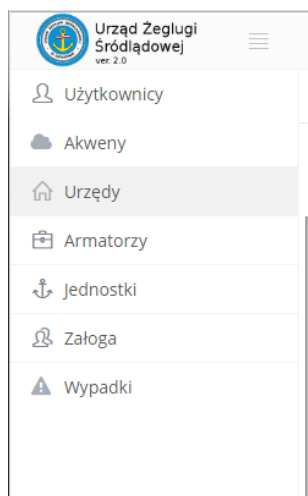
Po uruchomieniu aplikacji zostaniemy poproszeni o podanie nazwy użytkownika i hasła.



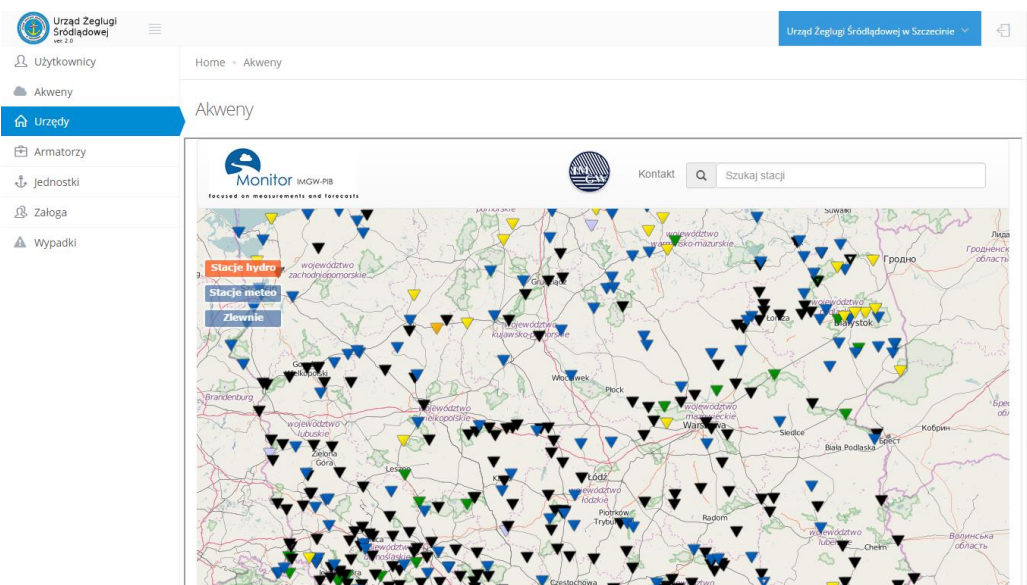
Urząd Żeglugi
Śródlądowej
ver. 2.0

Nazwa użytkownika składa się z imienia i nazwiska pisanych małą literą i bez polskich znaków oraz oddzielonych kropką (przykład: jan.kowalski). Po podaniu danych do uwierzytelnienia, zatwierdzamy je przyciskiem **LOGIN** i rozpoczynamy pracę w systemie.

Po lewej stronie okna dostępne jest menu główne aplikacji.



Pozycje, które się tam znajdują zależne są od posiadanych uprawnień. Pozycja **Akweny** zawiera bieżącą informację na temat stanu wód śródlądowych.



Wyświetlaną mapę można skalować za pomocą rolki myszy. Po najechaniu na wybrany punkt pomiaru (ikonka trójkąta) wyświetlane są bieżące dane z danego miejsca. Po kliknięciu na dany punkt są wyświetlane szczegółowe dane, wraz z danymi historycznymi.

Pozycja **Urzędy** zawiera słownik Urzędów Żeglugi Śródlądowej w Polsce.

Nazwa	Typ	ENI od	ENI do	Miasto	Ulica	Numer domu	Numer lokalu
Urząd Żeglugi Śródlądowej w Bydgoszczy		24000000	24299999	Bydgoszcz	ks. Konarskiego	1	
Urząd Żeglugi Śródlądowej w Gdańsku		24300000	24299999	Gdańsk	Na Stoku	50	
Urząd Żeglugi Śródlądowej w Giżycku		24500000	24699999	Giżycko	Łuczańska	5	
Urząd Żeglugi Śródlądowej w Krakowie		24900000	25099999	Kraków	Ujastek	1	
Urząd Żeglugi Śródlądowej w Kędzierzynie - Koźlu		24700000	24899999	Kędzierzyn - Koźle	Chełmońskiego	1	
Urząd Żeglugi Śródlądowej w Szczecinie	CERT AUTH	25100000	25399999	Szczecin	Pl. Batorego	4	
Urząd Żeglugi Śródlądowej w Warszawie		25400000	25699999	Warszawa	Modlińska	17	
Urząd Żeglugi Śródlądowej we Wrocławiu	CERT AUTH	25700000	25999999	Wrocław	Akacja	12	

Wyświetlany słownik urzędów jest słownikiem tylko do odczytu. Zawiera dane kontaktowe wszystkich Urzędów Żeglugi Śródlądowej w Polsce.

Pozycja **Armatorzy** zawiera słownik Armatorów.

Nazwa	Numer telefon	E-mail	Miasto	Ulica	Numer domu	Numer lokalu	Akcje
test	123456789	test@test.pl	test		1		[edit] [delete]

Na oknie głównym słownika wyświetlane są dane w postaci tabeli. Aby wyszukać armatora w słowniku należy wprowadzić szukaną frazę w polu **Szukaj**. System wyszukuje podanego tekstu we wszystkich polach słownika. Aby edytować dane armatora, należy kliknąć na ikonkę ołówka na niebieskim tle (po prawej stronie tabeli). Aby dodać nowego armatora, należy najechać kursorem myszy na przycisk **Akcje**, a następnie wybrać opcje **Nowy armator**.

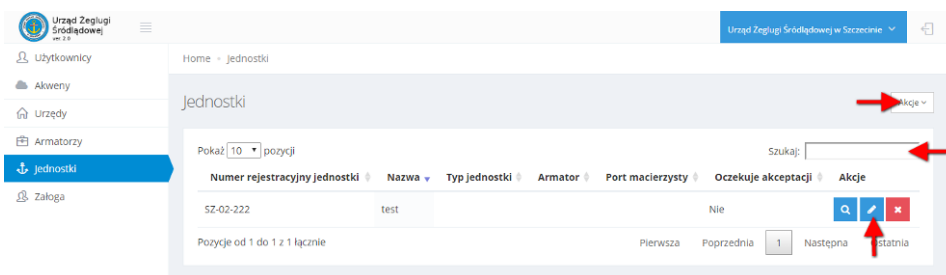
Formularz "Nowy armator" zawiera następujące pola:

- Nazwa
- Region
- Teryt
- Numer telefon
- E-mail
- Miasto
- Kod pocztowy
- Ulica
- Numer domu
- Numer lokalu

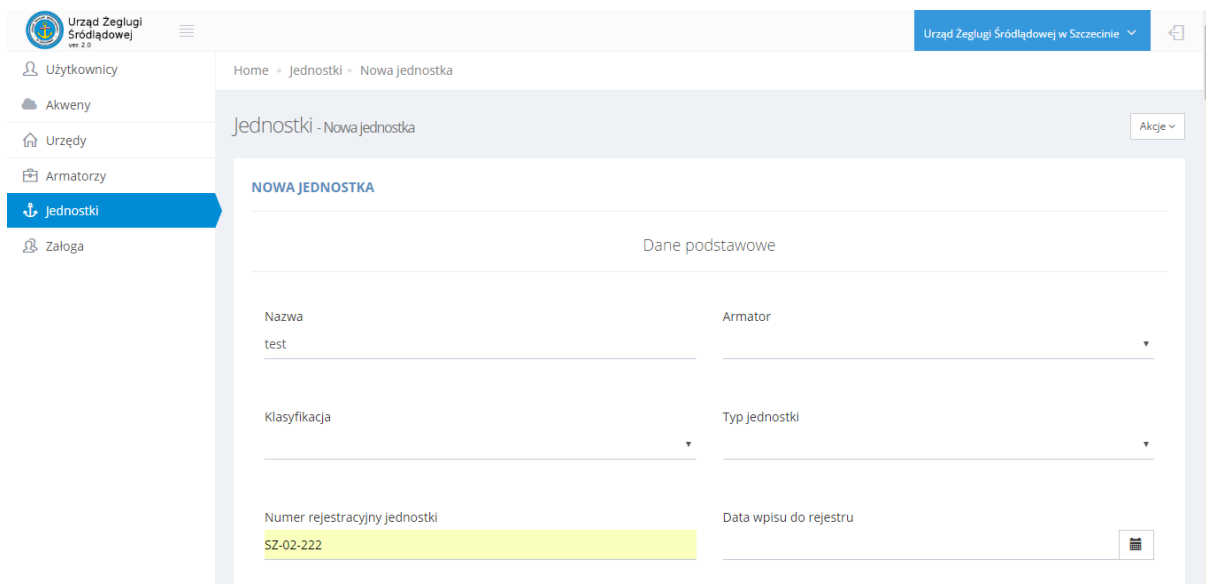
Przyciski: **Zapisz**, **Anuluj**

Po uzupełnieniu wszystkich pól, wprowadzone dane zapisujemy do bazy za pomocą przycisku **Zapisz**. W przypadku użycia przycisku **Anuluj**, system cofa się do poprzedniej formatki – uwaga – wszystkie wprowadzone dane zostaną utracone.

Pozycja **Jednostki** zawiera bazę danych jednostek pływających wraz dokumentami do nich przypisanymi.



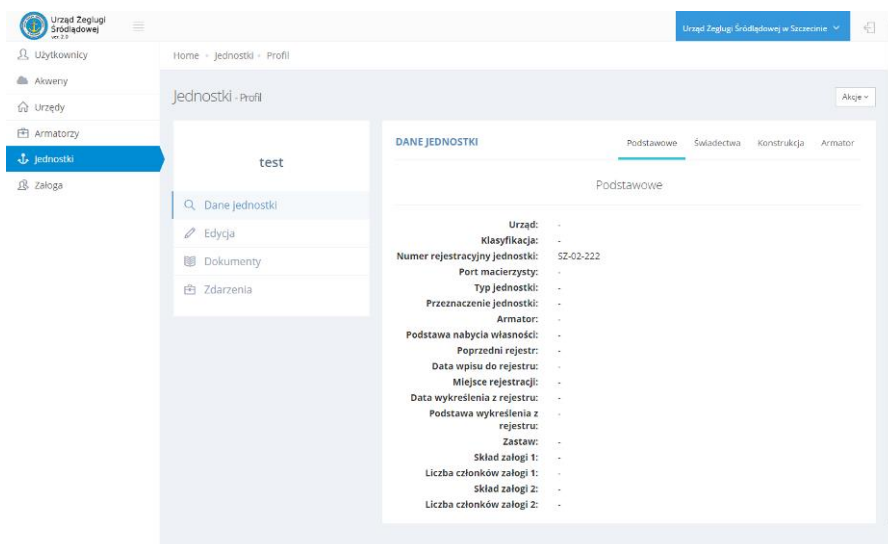
W oknie głównym rejestrze wyświetlane są dane w postaci tabeli. Aby wyszukać jednostkę w rejestrze należy wprowadzić szukaną frazę w polu **Szukaj**. System wyszukuje podany tekst we wszystkich polach rejestru. Aby edytować dane jednostki, należy kliknąć na ikonkę ołówka na niebieskim tle (po prawej stronie tabeli). Aby dodać nową pozycję do rejestru, należy najechać kursorem myszy na przycisk **Akcje**, a następnie wybrać opcję **Nowa jednostka**.



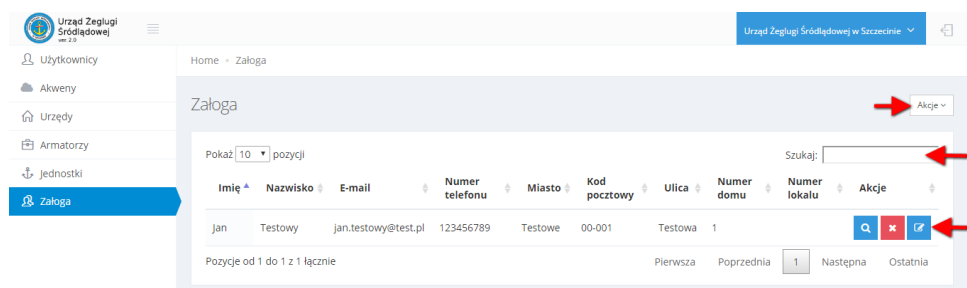
Aby wybrać armatora należy najpierw jego dane uzupełnić w słowniku „Armatorzy” – dopiero wtedy będzie dostępny z listy rozwijalnej.

Po uzupełnieniu wszystkich pól, wprowadzone dane zapisujemy do bazy za pomocą przycisku **Zapisz** (dostępny na końcu strony). W przypadku użycia przycisku **Anuluj**, system cofa się do poprzedniej formatki – uwaga – wszystkie wprowadzone dane zostaną utracone.

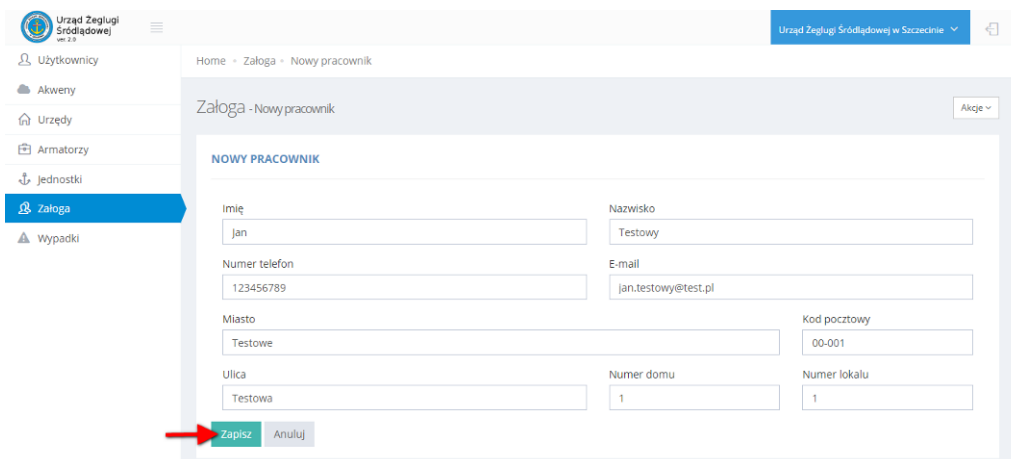
Aby podejrzeć szczegóły Jednostki, klikamy na ikonkę z lupką, dostępną w tabeli na stronie głównej.



Pozycja **Załoga** zawiera bazę danych o osobach posiadających uprawnienia żeglugowe wraz z dokumentami do nich przypisanymi.



Na oknie głównym rejestru wyświetlane są dane w postaci tabeli. Aby wyszukać osobę w rejestrze należy wprowadzić szukaną frazę w polu **Szukaj**. System wyszukuje podany tekst we wszystkich polach rejestru. Aby edytować dane osoby, należy kliknąć na ikonkę ołówka na niebieskim tle (po prawej stronie tabeli). aby dodać nową pozycję do rejestru, należy najechać kursorem myszy na przycisk **Akcje**, a następnie wybrać opcje **Nowy pracownik**.



Po uzupełnieniu wszystkich wymaganych pól, wprowadzone dane zapisujemy do bazy za pomocą przycisku **Zapisz**. W przypadku użycia przycisku **Anuluj**, system cofa się do poprzedniej formatki – uwaga – wszystkie wprowadzone dane zostaną utracone.